

Comment rompre avec la culture de la haine ?

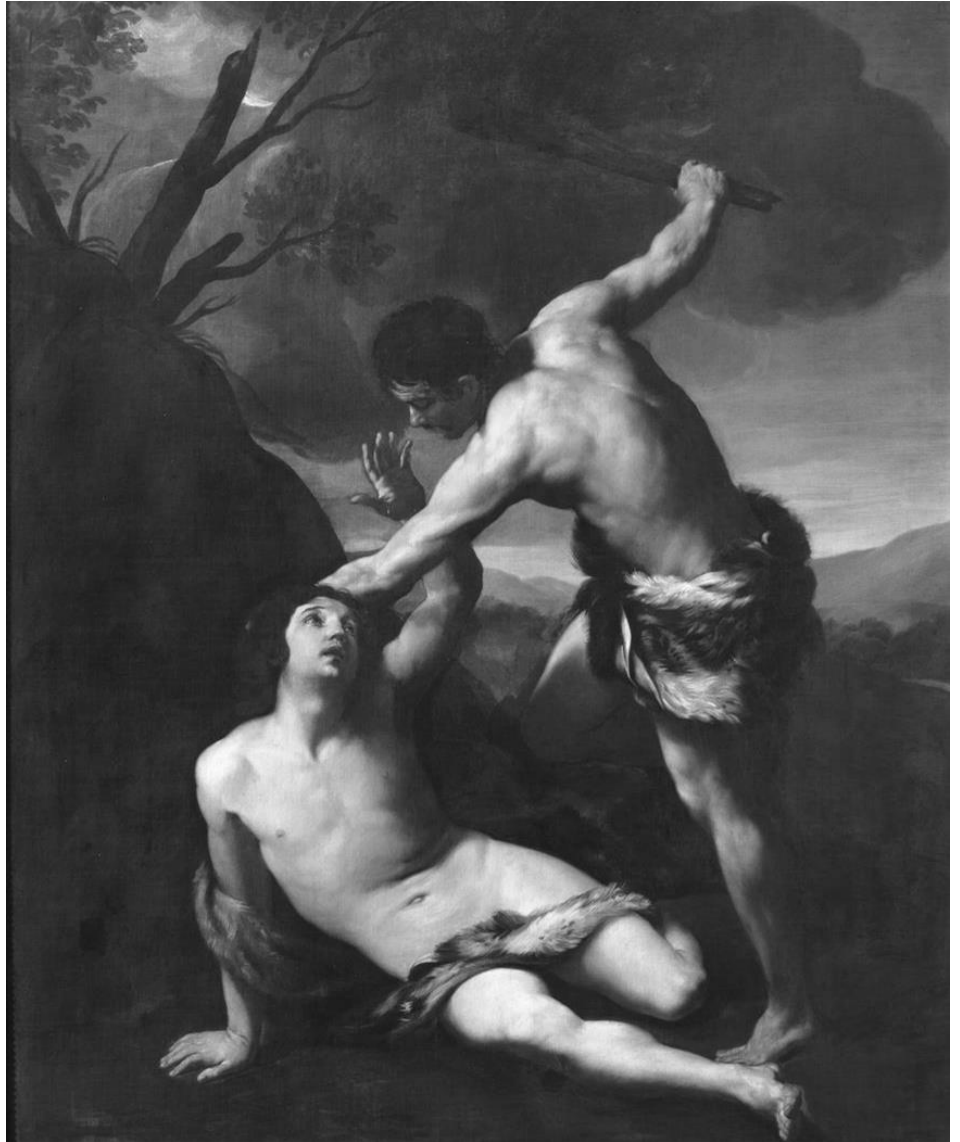
Editorial

L'être humain n'est pas fait pour vivre seul. Il ne s'agit pas de psychologie de comptoir : plutôt d'un constat universel, inscrit dès les premiers récits bibliques (Genèse 1, 27 et 2, 20b). Cependant, dès que plusieurs individus vivent ensemble, arrivent les occasions de différends et de conflits : là aussi, la Genèse nous donne très vite l'exemple fratricide de Caïn et Abel.

Alors, doit-on être défaitiste ? Sommes-nous condamnés à nous entretuer en fonction des situations de division qui se proposent à nous ? Devons-nous appliquer la loi du plus fort ?

Paul, en conclusion de sa lettre aux Romains, rappelle que la division n'est pas inéluctable et que nos Églises chrétiennes doivent rechercher d'abord l'amour de toutes et de tous (Romains 16, 17-20). Pour lui, les personnes susceptibles d'apporter la division sont identifiables, et le meilleur moyen de ne pas céder à la colère et au péché est de s'éloigner d'elles. Paul encourage les chrétiens de Rome à prier et à discerner ce qui va alimenter l'amour entre les membres de l'Église. Ce discernement doit aussi permettre de distinguer les semeurs de zizanie, pour mieux les tenir à l'écart.

Aujourd'hui, sommes-nous en mesure, comme les chrétiens de l'Église primitive de Rome, de discerner les personnes qui risquent de nous pousser au conflit ? Avons-nous la sagesse d'être capables de dire : « Je préfère ne pas voir Untel, car j'ai peur d'entrer en conflit pour



« Caïn tue Abel », Guido Reni, non daté.

telle et telle raison » ? Ou bien cherchons-nous à faire entendre raison à l'autre et voulons-nous à tout prix le gagner à notre cause ? N'est-ce pas la source des plus grandes guerres ?

Dieu a le dernier mot. Paul le rappelle : la grâce peut tout sauver. Il nous faut faire confiance au Seigneur et éviter autant que possible les

situations de division. La grâce prendra le relais.

Ayons le courage, comme Paul, d'être prophétiques : « La grâce de notre Seigneur est avec vous ». N'ayons pas peur de transmettre ces mots, même si parfois il est difficile d'y croire... La paix adviendra.

Arthur GERSTLÉ-JOLY

Les paradoxes de notre société

Le Billet d'Armand



Le paradoxe de la santé

Une petite devinette pour commencer : je suis un état de bien-être physique et mental présent en chacun de nous tous les jours, tout le temps, mais dont personne ne se préoccupe ; on prend seulement conscience de moi et de mon importance lorsque je ne suis pas là : qui suis-je ?

Voilà tout le paradoxe de la santé : tant qu'elle est là, elle nous semble tellement acquise que nous ne nous en préoccuons plus. Et pourtant, elle devrait être la principale boussole de toutes nos actions individuelles et collectives.

Notre société ne semble pas faire de la santé une priorité : au point de la placer au second plan des objectifs et des décisions. Le débat actuel sur l'âge de la retraite et sur les emplois pénibles le démontre, ainsi que les arbitrages sur le paiement des retraités et l'état physique ou mental des travailleurs au moment de prendre leur retraite.

Pensons à l'inflation des prix des fruits et légumes, pourtant essentiels à notre bien-être. Il est conseillé de manger 5 fruits et légumes par jour, mais combien peuvent se permettre ce « luxe » aujourd'hui ? Pourquoi la TVA sur ces produits, aussi faible soit-elle (5,5%), continue-t-elle à peser ? Alors qu'en même temps les médicaments remboursés par la « sécu » sont imposés à 2,1% ? La santé des citoyens n'est-elle pas une priorité ? Ou bien les autorités sont-elles un

concurrent direct de l'industrie du médicament et des laboratoires pharmaceutiques, qui ont leur propre logique de rentabilité ?

Pourquoi des pesticides potentiellement dangereux continuent-ils à être utilisés et ont-ils vu leur autorisation maintenue jusqu'au niveau européen ? Nous savons tous que certains médicaments, pourtant autorisés, se sont révélés eux aussi dangereux pour leurs utilisateurs, mais leur commercialisation n'a pas été suspendue, ou seulement après de longues démarches judiciaires.

L'existence d'une industrie du médicament ne démontre-t-elle pas une marchandisation de la santé ? La pénurie actuelle de certains médicaments est malheureusement là pour nous rappeler cette triste dérive. Dans le budget national d'autre part,

le secteur de la santé devient une variable d'ajustement des dépenses, comme le montre le manque criant des moyens alloués aux hôpitaux et professionnels de santé ou le déremboursement de certains médicaments.

Or la santé doit absolument rester une priorité, car c'est elle la racine de notre arbre de vie. Sans elle, nous ne pouvons rien faire. Nous devons tous, individuellement et collectivement, la préserver. Sachons rester vigilants et maintenir nos autorités sous une veille permanente, face à cette préoccupation essentielle à tous et à chacun.

Le mois prochain, venez lire le paradoxe de la paix et de la guerre.

Armand MALAPA

Le billet vert de Claudine

Changeons pour notre terre !

On se fait souvent une piètre idée du tofu, un caillé de soja, cultivé en France, dans le Sud-Ouest. Mais, depuis déjà quarante ans, le tofu a bien évolué. Aujourd'hui on en trouve une grande variété, à la texture fondante ou croquante : nature, fumé, aux herbes, au chèvre, aux tomates, etc. Il est facile à réchauffer à la poêle ou à déguster froid en salade. Devenir un adepte régulier du tofu est une excellente alternative végétale aux protéines animales. Et nutri-score A garanti ! C'est bon, c'est bio, c'est pas cher, mangeons du tofu !

Claudine DUCOURET





En ce mois :

novembre 2024

- Les 9, 10 et 11 novembre, un « **week-end connexion** », point de ralliement des jeunes de notre Église régionale, aura lieu au prieuré de Notre-Dame de l'Ouÿe, près de Dourdan.
- Le 14 novembre à 20h, une **causerie au « coin du feu »** permettra à Antoine Jaulmes de présenter son ouvrage coécrit avec Stéphane Bellanger sur la Responsabilité sociétale des entreprises (RSE).
- Du 15 au 17 novembre, le **synode régional** débatera de la vie régionale de notre Église et poursuivra les travaux sur la mission de l'Église et les ministères. Nous y serons représentés par notre pasteur et notre délégué élu au sein du Conseil presbytéral, Laurent Metzger.
- Le dimanche 24 novembre à partir de quinze heures, une après-midi « portes ouvertes » au **Centre Andalus**, 282 av. Jean Jaurès à Châtenay, permettra témoignages et partage sur la question « *As-tu déjà surmonté un sentiment de haine ? Comment rompre avec la culture de la haine ?* » Avec la participation du pasteur Philippe Kabongo Mbaya et de l'imam Chamouini Chamsouddin.
- Enfin, attention ! Le **petit marché de Noël** a été fixé non au dernier dimanche de novembre, mais au **8 décembre** prochain ! Pensez à garnir notre salon de thé, gâteaux, petits fours, etc., mais aussi notre stand de produits régionaux !



Dans nos familles

« *Qu'ils sont beaux sur toutes les montagnes, les pieds de celui qui porte la nouvelle, qui annonce la paix, la joie et l'espérance !* » (Ésaïe 52.7)



Jeanne Ledoux, née Gruber en 1923 dans une famille protestante qui avait fui l'Alsace en 1870, nous a quittés le 12 septembre 2024.

Elle avait longuement fréquenté Robinson, d'abord aux débuts de notre communauté, puis jusqu'en 2015. Elle a vécu ses dernières années à Colombes près de son fils Denis. Sa mémoire a été honorée d'un culte d'action de grâce ce samedi 26 septembre dans son actuelle paroisse de Bois-Colombes. Le pasteur Andreas Seyboldt a choisi la parabole du minuscule grain de moutarde devenu arbre hospitalier aux oiseaux (Mt 13) pour évoquer cette personnalité aussi fragile et délicate que forte, passionnée, infatigable.

Entre deux morceaux de musique ou de chants de la chorale, les deux fils de Jeanne, Jean-Nicolas et Denis, deux petites-filles, ainsi que des paroissiens venus nombreux, ont rappelé sa vie si longue, ses épreuves (la perte de sa mère quand elle avait à peine six ans, la mort accidentelle de son plus jeune fils alors âgé de 24 ans, le Paris vidé de toute joie sous l'Occupation, la longue maladie qui emporta son mari), sa carrière d'épouse de pasteur missionnaire en Nouvelle-Calédonie, puis à Paris, Le Havre et Dreux, mais aussi de professeur d'allemand ; ses dévouements constants au sein de l'Église, notamment dans le scoutisme protestant jusqu'au niveau de la direction nationale, dans le catéchisme ou l'entraide ; enfin ses capacités de résilience et d'adaptation : arrivée à Bois-Colombes à plus de 90 ans, elle n'y fut pas moins active dans sa nouvelle paroisse, et manier l'ordinateur ne lui faisait pas peur !

« Toujours curieuse et entêtée / Avec des yeux pleins d'volonté / Ta vie c'était au présent pas au passé » nous a chanté sa petite-fille qui avait reçu d'elle, disait-elle, un exemple de... résurrection ! Adieu Jeanne, et merci pour les graines que tu as semées !

E.R. et R.P.



La chronique du Conseil Presbytéral

Chronique du 8 octobre 2024

A partir de Marc 9.40, « Qui n'est pas contre nous est pour nous » et de Matthieu 22.39b « Tu aimeras ton prochain comme toi-même », Annick Collura partage avec le CP ses questionnements : comment concilier écoute, dialogue, y compris dans l'exercice de sa profession, avec des gens qui ne partagent pas notre culture et nos références religieuses ?

La réunion « coin du feu » du 14 novembre sera animée par Antoine Jaulmes sur le thème "Et si l'entreprise faisait sa révolution responsable ?" : la démarche de Responsabilité Sociétale des Entreprises sera présentée. (*Le livre Comprendre la RSE, levier de transformation durable*, Prix du Cercle Montesquieu 2024, en sera la toile de fond.) Pour les prochains coins du feu (les 16/1/2025, 27/3/2025 et 22/5/2025), Patrick Rolland invitera des responsables de mouvements et œuvres protestantes.

Le synode régional a lieu du 15 au 17 novembre. Laurent Metzger nous y représente aux côtés de notre pasteur.

Le GAIC (Groupe d'Amitié Islamo-Chrétien) organise un événement exceptionnel dimanche 24 novembre après-midi : des « portes ouvertes » sur le thème « la prière est plus forte que la haine ». Le texte écrit par le GAIC de Châtenay-Malabry sur le conflit israélo-palestinien sera affiché dans le temple.

Le CP se félicite de la qualité des événements du mois passé : le culte d'installation du Conseil

presbytéral, le repas entraide / marché de Noël qui a relancé le groupe de préparation du petit marché de Noël, ainsi que l'hommage à Jean-Pierre Goldenstein et le culte d'action de grâce pour Gisèle Berthon qui ont été des moments forts.

La paroisse soutiendra **Libre croyant.e** qui succède à *Évangile et liberté* en prenant 2 abonnements. Les numéros seront en libre consultation sur le présentoir à l'entrée de la salle de culte.

Les finances sont conformes à la trajectoire des années précédentes à cette époque de l'année, mais ce calcul tient compte de plusieurs chèques égarés par la banque. Le bureau du CP épaula notre trésorière dans les démarches pour résoudre ce préjudice.

Le système de paiement électronique SumUp introduit pour l'offrande lors des cultes fonctionne bien, les sommes versées sont récupérées sur le compte de la paroisse dans les 48 heures. Il sera également utilisé lors du petit marché de Noël (toutefois pour les dons importants, il faut préférer le virement bancaire de compte à compte pour éviter la redevance de 1,75% prélevée par SumUp.

Au plan des travaux, la remise en ordre de l'électricité au presbytère a été effectuée, l'entreprise a fait preuve de sérieux. Il reste une infiltration d'eau visible dans la réserve, au-dessus du frigidaire, à traiter avec les entreprises compétentes.

Antoine JAULMES

Dernière minute :

Le Conseil presbytéral a pris note de la décision d'Arthur et Karine Gerstlé-Joly de déménager en région Rhône-Alpes le 1er juillet 2025, ce qui mettra fin au ministère d'Arthur dans notre paroisse après 5 ans passés à Robinson. Les démarches de recherche d'un ou d'une successeur sont engagées avec la Région et le Conseil espère donc éviter toute vacance pastorale pour l'année scolaire 2025-2026.

« Appel international à la paix et à la fraternité »

Communiqué de Presse CRCF*

Paris, le 07 octobre 2024

Le 9 octobre 2023, responsables religieux catholiques, protestants, orthodoxes, juifs, musulmans et bouddhistes, nous exprimions ensemble notre effroi et notre profonde tristesse face à la barbarie du Hamas.

En ce 7 octobre 2024, nous peinons à prendre la mesure des traumatismes, sans précédent pour notre génération, engendrés par ces actes terroristes mais aussi subis par les populations civiles, victimes collatérales de la réponse militaire israélienne. Elles emportent tragiquement plusieurs milliers de victimes. Nous nous inclinons devant l'immense souffrance de celles et de ceux qui ont perdu un être cher dans des conditions atroces, celle des otages et de ceux qui, parents d'otages, ont traversé tant de mois dans l'incertitude et l'angoisse. Nous portons aussi dans notre cœur et notre chair l'immense souffrance des civils israéliens, palestiniens et libanais, des familles meurtries, des existences anéanties, livrées à la terreur et aux ravages que produit la guerre. Nous réprouvons les exactions commises en Cisjordanie. Nous nous inquiétons vivement des conséquences durables de tant de violences, terroristes ou militaires, chez ceux et celles qui les subissent et ceux et celles qui les exécutent.

Nous mesurons combien les événements au Proche-Orient pèsent sur la société française. Pour

les juifs et pour les musulmans, les blessures sont vives et douloureuses.

La haine et les discriminations antimusulmanes se multiplient de manière inquiétante et les actes antisémites ont encore augmenté de manière exponentielle. Alors que, dans notre société profondément polarisée, le dialogue est plus important que jamais, même les relations interreligieuses sont mises à l'épreuve, voire gelées. L'expérience heureuse de l'aumônerie au centre multiconfessionnel du village olympique et la fraternité vécue dans le cadre du programme de formation EMOUNA (formation interreligieuse portée par Sciences Po) montrent pourtant que la fraternité demeure possible. La solidarité interreligieuse vécue après les attaques des synagogues de Rouen et de la Grande Motte en ont fourni une nouvelle preuve. **Il tient à nous de ne pas importer en France ce conflit.**

Aussi nous, responsables religieux catholiques, protestants, orthodoxes, juifs, musulmans et bouddhistes, appelons à la libération de tous les otages, à un cessez le feu et réaffirmons ensemble nos valeurs communes.

Nous réprouvons la violence sous toutes ses formes, et déplorons



le nombre insupportable de victimes civiles. Nous condamnons la prise d'otages civils ou militaires et appelons à leur libération immédiate. Nous condamnons tout discours appelant à la haine et à la destruction.

Nous appelons à la prière pour le peuple israélien, pour le peuple palestinien, pour le peuple libanais et pour le peuple iranien qui se trouvent aujourd'hui pris dans une logique de guerre, pour ceux et celles qui sont endeuillés, pour ceux et celles qui ont été pris comme otages ou vivent l'angoisse d'un proche kidnappé, pour tous ceux qui sont déplacés, et dont les moyens de subsistance sont précaires. Nous exprimons notre gratitude pour les organisations qui travaillent à maintenir soins médicaux et approvisionnement.

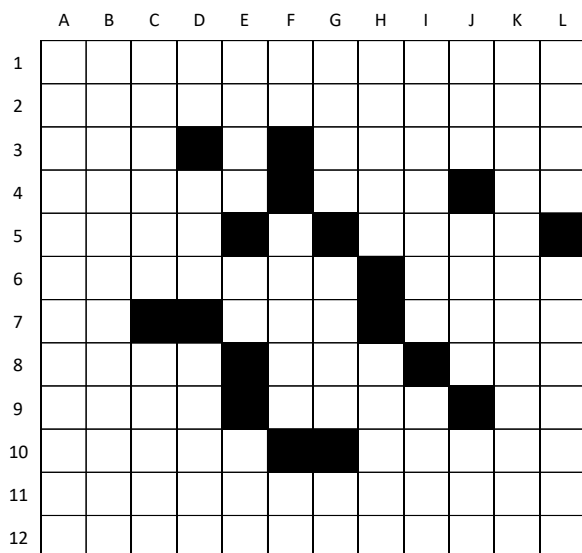
Nous invitons les forces politiques, religieuses, culturelles, du monde entier à agir pour qu'une paix juste et durable puisse se construire dans toute la région. Nous demandons aux responsables politiques de notre pays à travailler pour une action concertée de la communauté internationale et à rappeler aux belligérants la nécessité du respect du droit international humanitaire.

Nous appelons nos concitoyens, croyants ou non, à préserver et cultiver les relations fraternelles qui lient les uns aux autres dans le respect et l'attention mutuelle ; à rejeter fermement tout antisémitisme, toute haine antimusulmane, tout racisme, tout mépris ou discours de haine et de mort, toute

...Page 6

*La CRCF regroupe des responsables représentant les instances du bouddhisme, des Églises chrétiennes (catholique, orthodoxe et protestante), de l'islam et du judaïsme. Cet appel conjoint a sans doute été difficile, mais nous ne pouvons qu'en saluer la salutaire démarche.

Les mots croisés d'Antoine



Horizontalement : 1 - On s'en souvient à la Toussaint. 2 - Doit être équilibrée pour une bonne santé. 3 - A la sortie de la ville. - Est en accord parfait. 4 - Prison d'où Bonhoeffer écrivit la plupart de ses lettres. - Belle fille aux yeux délicats (Genèse 29). 5 - Vêtement romain ici bien mal plié. - Fragments épars de casque. 6 - Parlé à Nice. - Début de religieuse retournée. 7 - Pronom anglais. - Moitié de logement exigü. - Ordonné de droite à gauche. 8 - Tissu ou département, tous les deux en désordre. - Fabrique de cadres. - Familier d'une actrice populaire d'origine protestante. 9 - Creusa en désordre. - Est tout à fait capable. - Militaire en fin de carrière. 10 - Crème pour les mains. - En bonne santé. 11 - Fait perdre conscience. 12 - Se préparent au ministère.

Verticalement : A - Peuvent discuter des goûts mais pas des couleurs. B - Manque de tout fondement légal. C - Très disputés les 30 juin et 7 juillet derniers. - Coopérative intercommunale. D - Armait les fantassins français avant l'introduction des fusils d'assaut. - Raccourcit les établissements. - Poème de Rimbaud, à peu de chose près. E - Dieu domestique romain brisé. - Petit mais imbattable. - Assemblage de nucléotides. F - Parti politique français. - Berger ou prière latine, tous deux en désordre. - OK pour Poutine. G - Début d'une langue moderne, et début de son ancêtre en remontant. - Moyen financier. - Impôt qui touche ceux qui ont le plus de mon précédent. H - Chronologie en désordre. - Permet d'associer. I - But d'un très, très long voyage. - Organisme pas réputé pour dire la vérité même s'il le revendique hautement. J - Autrefois indissociable du repas de Noël. - Attachée en remontant. - Interdiction administrative qui devrait plaire à M. Retailleau, car préventive de l'immigration. K - Habitante de Pyongyang. L - Syndicat enseignant. - Ermite russe.

...Page 5

stigmatisation de tout ordre ; à rechercher inlassablement la vérité et la justice en vue de la paix. Nous nous engageons à agir toujours en ce sens.

Plus de 30 ans après la dernière initiative de paix qui avait été portée par les accords d'Oslo, il est grand temps de comprendre qu'une politique prétendant utiliser la violence à son profit ne peut aboutir et que la recherche de la paix est indispensable. Les responsables politiques en ont le grave devoir. Les armes doivent se taire et la fraternité revenir. Le droit international, si imparfait soit-il, doit redevenir le socle du processus à ouvrir.

*Pasteur Christian Krieger, Président de la
Fédération protestante de France*

*Monseigneur Eric de Moulins-Beaufort,
Président de la Conférence des évêques de
France*

*Monseigneur Dimitrios, Président de
l'Assemblée des évêques orthodoxes de
France*

*Monsieur Haïm Korsia, Grand Rabbin de
France*

*Maître Chems-Eddine Hafiz, Recteur de la
Grande Mosquée de Paris*

*Monsieur Antony Boussemart, Président
de l'Union bouddhiste de France*

Solution du mois précédent

| | A | B | C | D | E | F | G | H | I | J | K | L |
|----|---|---|---|---|---|---|---|---|---|---|---|---|
| 1 | P | H | A | R | I | S | A | I | S | M | E | S |
| 2 | R | U | M | I | N | E | R | A | ■ | A | N | A |
| 3 | O | L | E | ■ | I | M | M | I | G | R | E | R |
| 4 | P | U | R | I | T | A | I | N | ■ | I | R | C |
| 5 | H | B | I | ■ | I | P | N | ■ | H | A | G | A |
| 6 | E | E | C | ■ | E | ■ | I | D | O | L | E | S |
| 7 | T | R | A | D | E | M | A | R | K | ■ | T | T |
| 8 | I | L | I | ■ | S | U | N | A | K | ■ | I | I |
| 9 | Q | U | N | ■ | ■ | N | I | P | A | ■ | C | Q |
| 10 | U | S | S | ■ | A | A | U | S | S | I | ■ | I |
| 11 | E | ■ | ■ | C | H | A | M | ■ | D | I | E | E |
| 12 | S | A | B | A | ■ | B | E | S | O | I | N | S |



J'ai vu, j'ai aimé

Mon voyage en Thaïlande (épisode 4)

La Thaïlande est un royaume depuis le Moyen Âge. Depuis 1782, la capitale est installée à Bangkok et les rois prennent comme surnom Rama, de Rama Ier à Rama X aujourd'hui. L'histoire est pleine de rebondissements. Mais la Thaïlande n'a jamais été colonisée, malgré une courte occupation japonaise de 1941 à 1945. La vie politique est assurée par un premier ministre et un parlement élu au suffrage universel. Le roi est très respecté et son portrait est affiché partout, mais son pouvoir, très fort jadis, est devenu surtout représentatif. Les symboles du roi sont surtout la couleur jaune (l'or, le soleil, certaines fleurs jaunes) et l'éléphant.

Plusieurs rois, dont Rama IX et Rama X, ont fait leur scolarité en Occident (Suisse, Allemagne...) et ils tiennent à ce que la Thaïlande se modernise : ainsi le réseau routier est en général excellent, avec de grands tronçons encore en construction, et une bonne signalisation. On roule à gauche. De même, l'ensemble du pays est bien équipé en réseaux électriques et en distribution d'eau, ainsi qu'en équipements scolaire et universitaire. Nous n'avons pas vu de grands rassemblements d'élèves en uniforme dans les vastes cours et terrains de sport qui entourent les écoles, car c'était les grandes vacances (de fin mars à début mai) : la rentrée des classes est le 13 mai.

En revanche les lieux religieux sont très fréquentés : 95% des Thaïlandais sont bouddhistes, et le paysage est parsemé de nombreux sanctuaires avec enclos autour d'une pagode et de plusieurs autres bâtiments annexes, souvent très décorés, particulièrement dorés et fleuris, avec plusieurs grandes statues d'animaux (surtout des éléphants), de monstres grimaçants pour effrayer les mauvais esprits, et bien sûr de bouddhas, seuls ou en escouades, bienveillants et souriant doucement. Les fidèles leur offrent des fleurs, des fruits, et méditent devant eux. Dans chaque maison il y a aussi un petit autel auquel on présente chaque jour quelques offrandes et une courte méditation.

Sur quelques crêtes élevées, bien visible de loin, un très haut Bouddha (jusqu'à 50m), assis ou debout, bénit la campagne environnante.

Sylvette BAREAU



Lectures bibliques quotidiennes de novembre 2024

| Date | Lectures | Psaumes |
|-------|---|-------------|
| V 1 | Job 27.13-23 | 118 |
| S 2 | Job 28.1-28 | 119.1-32 |
| D 3 | Job 29.1-25 Deutéronome 6.2-6 Hébreux 7.23-28 Marc 12.28-34 | 146 |
| L 4 | Job 30.1-14 | 119.33-64 |
| Ma 5 | Job 30.15-31 | 119.65-96 |
| Me 6 | Job 31.1-15 | 119.97-144 |
| J 7 | Job 31.16-32 | 119.145-176 |
| V 8 | Job 31.33-40 | 120 |
| S 9 | Jean 18.1-27 | 121 |
| D 10 | Jean 18.28-19.30 1 Rois 17.10-16 Hébreux 9.24-28 Marc 12.38-44 | 16 |
| L 11 | Jean 19.31-42 | 122 |
| Ma 12 | Jean 20.1-18 | 123 |
| Me 13 | Jean 20.19-29 | 124 |
| J 14 | Jean 20.30-21.14 | 125 |
| V 15 | Jean 21.15-25 | 126 |
| S 16 | Job 32.1-22 | 127 |
| D 17 | Job 33.1-33 Daniel 12.1-3 Hébreux 10.11-14,18 Marc 13.24-32 | 93 |
| L 18 | Job 34.1-37 | 128 |
| Ma 19 | Job 35.1-16 | 129 |
| Me 20 | Job 36.1-33 | 130 |
| J 21 | Job 37.1-24 | 131 |
| V 22 | Job 38.1-21 | 132 |
| S 23 | Job 38.22-38 | 133 |
| D 24 | Job 38.39-39.30 Daniel 7.13-24 Apocalypse 1.5-8 Jean 18.33-37 | 104 |
| L 25 | Job 40.1-24 | 134 |
| Ma 26 | Job 40.25-41.26 | 135 |
| Me 27 | Job 42.1-17 | 136 |
| J 28 | Proverbes 25.1-28 | 137 |
| V 29 | Proverbes 26.1-28 | 138 |
| S 30 | Proverbes 27.1-27 | 139 |

CALENDRIER DE NOVEMBRE 2024

| | | |
|----------------------------|--------------|--|
| Dimanche 3 | 10h30 | Culte avec sainte cène |
| Mardi 5 | 18h | Bureau du CP |
| Mercredi 6 | 20h30 | Comité de rédaction d'Allô 702 |
| Vendredi 8 | 19h | Caté Croc' |
| Du 9 au 11 | - | « Week-end connexion » des jeunes* |
| Dimanche 10 | 10h30 | Culte suivi d'un repas partagé Club biblique |
| Mardi 12 | 20h | Conseil presbytéral |
| Mercredi 13 | 16h | Goûter de l'amitié |
| Jeudi 14 | 20h | Coin du feu* |
| Du 15 au 17 | - | Synode régional |
| Dimanche 17 | 10h30 | Culte avec sainte cène |
| Mardi 19 | 20h45 | La Bible pour les nuls |
| Mercredi 20 | 19h | Réunion du GAIC |
| Vendredi 22 | 18h | Café philo |
| Samedi 23 | 10h30-12h | Atelier de théologie |
| Dimanche 24 | 10h30 15h | Culte Club biblique Après-midi « portes ouvertes » du GAIC* |
| Dimanche 8 décembre | 14h | Petit marché de Noël |

* Voir page 3

Association culturelle

Pasteur : Arthur GERSTLE-JOLY

Tél : 01 46 60 30 40 ou 07 49 02 31 15 Mail : arjoly.p@gmail.com

Conseil presbytéral

Président : Antoine JAULMES

Tél : 06 77 05 10 43 Mail : antoinejaulmes@msn.com

Trésorière : Véronique CORDEY (adresser les courriers à la paroisse)

Tél : 01 46 63 66 08 Mail : vcordey@club-internet.fr

Chèques à « Église Réformée de Robinson » :

Crédit Lyonnais, compte n° FR 12 30002 00594 0000005981P 51

Association culturelle - Centre de Robinson

36 rue Jean Longuet, 92290 Châtenay-Malabry

Président : Olivier FORTIN

Tél : 06 78 40 43 03 Mail : persofortin@aol.com

Trésorier : Patrick ROLLAND

Tél : 01 42 37 46 89 Mail : pat.rolland92@gmail.com

Cotisation 10 € - Chèques à "Centre de Robinson"

Maison ouverte

Planning des salles : Laurence THIOLON Tél : 06 30 89 91 58

Permanence pastorale tous les
jeudis de 14h à 16h

Tel. 01 46 60 30 40

07 49 02 31 15

www.epuf-robinson.org

Retrouvez-nous sur :
notre site Facebook Instagram



Cultes Zoom : <https://vu.fr/EEeV>

ID de réunion : 890 0318 5823

code secret : 469763



Éclaireuses
Éclaireurs
UNIONISTES
de FRANCE

Cadre local

Magali Jamet:

magmat77@yahoo.fr

Responsable Louveteaux

Matthieu Rakotonirina : 06 51 32 81 55

matt.rakotonirina@icloud.com

Responsable Éclaireurs

Thibaud Rezzouk : 06 51 96 73 78

thibaud.rezzouk@gmail.com

Responsable Aînés

Magali Jamet:

magmat77@yahoo.fr

702

Bulletin d'information de la paroisse
réformée de Robinson
Eglise Protestante Unie de France

CPPAP n° 0727 G 79042

ISSN 1298-9991

Dépôt légal : novembre 2024

Adresse : 36 rue Jean Longuet
92290 Châtenay-Malabry

Tel.: 01 46 60 30 40

Directeur de la publication :

Antoine Jaulmes

Maquette : Richard Duc

Imprimeur : Atout'com

91 rue Boucicaut 92260 Fontenay

Abonnement 1 an : 18 €

Abonnement de soutien : 30 €